

## 親子間の経営継承、法人化の進め方、手続きなどを教えていただきました

家族で水稻、花きを栽培している。経営主夫婦が高齢になり、親から子へ経営を継承し、さらに経営を法人化したいと考えていたが、必要な手続き、スケジュールなどが分からなかったので相談した。



### 相談結果

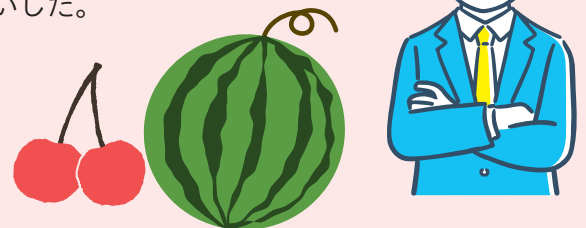
資産引継ぎの手順、官公署への手続きなどを教えていただき、家族とも話し合い、早期に経営継承をすることとした。また、現在の経営状況を分析して、法人化のメリット・デメリットを説明いただき、法人化を具体的に考えることができるようになった。

### 相談結果

全般と部門ごとに細かく経営状況を診断分析いただき、自社の強み、弱みが数値で見える化することができた。また、資金繰りや設備投資の時期など、今後の経営を見通せるようになり、これまでより落ち着いて営農に専念できるようになった。

## 経営状況が厳しいので相談しました

株式会社を設立し、水稻、果樹、野菜を栽培している。借入金返済などもあり経営状況が厳しい。品目毎に生産規模の見直しに取り組んでいるが、改めて、経営診断・分析とアドバイスを願いました。



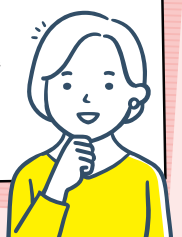
## 雇用、労働条件について教えていただきました

集落営農をベースとした農事組合法人であるが、今後も地域農業の担い手として農地を引き受け、規模拡大を期待されている。法人構成員の高齢化が進行しており、従業員の新規雇用と労働条件を改善するための具体策を相談した。



### 相談結果

新規雇用のために、現従業員の待遇を見直し、周囲の賃金相場を踏まえた賃金体系にすることや、手当新設と規程整備は収支状況を考慮し段階的かつ長期的に進めるようアドバイスをいただき、早期に通勤手当、退職金制度などの導入検討をはじめた。



上記以外にも各種の相談をいただいています。  
お気軽に各農業技術普及課又はやまがた農業支援センターにご相談ください。